

URZĄD MIEJSKI W ŚWIDNICY

Wydział Dróg  
i Infrastruktury Miejskiej



# **Ocena stanu realizacji inwestycji w roku 2022**

Świdnica, październik 2023 r.

# Spis treści

## Spis treści

<b>I. Wstęp</b> .....	<b>3</b>
<b>II. Zrealizowane inwestycje</b> .....	<b>4</b>
1. Przebudowa chodników w mieście Świdnica .....	4
2. Przebudowa przejść dla pieszych .....	7
3. Wymiana warstwy ścieralnej jezdni – nakładki .....	11
4. Budowa z przebudową ul. Polna Droga w Świdnicy .....	15
5. Budowa wraz z rozbudową ul. gen. Władysława Sikorskiego w Świdnicy .....	17
6. Rozbudowa skrzyżowania drogi powiatowej 2876D z ul. Kliczkowską w Świdnicy ..	19
7. Przebudowa al. Niepodległości (drogi wojewódzkiej nr 379) w Świdnicy - etapami - etap I.....	20
8. Przebudowa ulicy Przechodniej .....	22
9. Przebudowa ul. Małej w Świdnicy.....	23
10. Przebudowa mostu w ciągu ulicy Mikołaja Kopernika w Świdnicy.....	24
11. Rozbudowa systemu dróg rowerowych w Świdnicy.....	25
12. Budowa południowo-zachodniej obwodnicy miasta Świdnicy w ciągu drogi wojewódzkiej nr 382 .....	27
13. Rewitalizacja Parku Młodzieżowego w Świdnicy .....	28
14. Odbudowa tarasu widokowego wraz z altaną w Parku Młodzieżowym w Świdnicy	31
15. Rozbudowa cmentarza komunalnego ul Słowiańska .....	34
16. Przebudowa skwerów na terenie miasta Świdnica .....	35
17. Wymiana wysokoemisyjnych źródeł ciepła w budynkach i lokalach mieszkalnych na terenie wybranych gmin Aglomeracji Wałbrzyskiej.....	35
18. Dotacje celowe na zmianę systemu ogrzewania udzielane z budżetu miasta .....	36
<b>III. Podsumowanie</b> .....	<b>37</b>

## I. Wstęp

W roku 2022 Wydział Dróg i Infrastruktury Miejskiej w zakresie infrastruktury realizował zadania inwestycyjne rozpoczęte w latach poprzednich, głównie przy udziale środków finansowych ze źródeł unijnych i krajowych. Tak, jak w latach ubiegłych, realizowano również zadania związane z poprawą jakości powietrza na terenie Świdnicy.

Inwestycje z zakresu dróg, które były kontynuowane to przede wszystkim przebudowa ul. Polna Droga, gen. Władysława Sikorskiego oraz al. Niepodległości, nowe zadanie to przebudowa ul. Przechodniej. Pozostałe prace drogowe polegały na przebudowie i budowie chodników, wykonaniu nowych przejść dla pieszych i wymianie warstwy ścieralnej jezdni wybranych ulic w Świdnicy. Poza tym były kontynuowane prace projektowe dotyczące przebudowy skrzyżowania ul. Bystrzyckiej, Westerplatte i Kliczkowskiej, obwodnicy czy drogi rowerowej z Osiedla Młodych do centrum. Nowe projekty, które rozpoczęto w 2022 roku to przebudowa ul. Małej czy mostu w ciągu ul. Kopernika.

Z zakresu infrastruktury komunalnej to w ubiegłym roku zakończony został II etap „Rewitalizacji Parku Młodzieżowego w Świdnicy”. Wykonano dodatkowe nasadzenia zieleni poprzez dobór gatunków zwiększających bioróżnorodność na terenie parku oraz uporządkowano teren wokół byłych kortów tenisowych. Dodatkowo powstały dwie ścieżki edukacyjne w zakresie przyrody parkowej oraz historii parku.

„Odbudowa tarasu widokowego wraz z altaną w Parku Młodzieżowym w Świdnicy”, to również zadanie inwestycyjne zakończone jesienią 2022 roku. Zadanie zostało rozpoczęte w roku 2019 i uzyskało dofinansowanie z Rządowego Funduszu Inwestycji Lokalnych. Wraz z altaną zostały odbudowane dwie fontanny – jedna w bryle budynku, a druga wolnostojąca oraz zostały wykonane nasadzenia zieleni w najbliższym otoczeniu altany. Przebudowa Parku Młodzieżowego zakończyła rewitalizację parków miejskich położonych w centrum miasta, w tym: Parku im. Gen. Sikorskiego, Parku Kanonierów, Parku Ułanów, wspomnianego Parku Młodzieżowego, a także Parku im. J. Kasprowicza i Parku Centralnego.

Kolejne zadanie, realizowane systematycznie w latach ubiegłych, związane było z rozbudową infrastruktury w obrębie cmentarzy miejskich. W roku 2022 m.in. wybudowana została kwatery grzebalna na cmentarzu przy ul. Słowiańskiej o pow. 1060 m<sup>2</sup> oraz wybudowane zostały dwa moduły kolumbarium.

Podobnie, jak w latach ubiegłych, Wydział Dróg i Infrastruktury Miejskiej w roku 2022 prowadził zadania związane z ograniczeniem niskiej emisji kominowej na terenie miasta. Był to projekt partnerski realizowany w porozumieniu z 14 gminami Aglomeracji Wałbrzyskiej pn. „Wymiana wysokoemisyjnych źródeł ciepła w budynkach i lokalach mieszkalnych na terenie wybranych gmin Aglomeracji Wałbrzyskiej” oraz wypłata dotacji na finansowanie lub dofinansowanie zadań inwestycyjnych z zakresu ochrony środowiska i gospodarki wodnej (osobom fizycznym i przedsiębiorcom), związanych z likwidacją wysokoemisyjnych źródeł ciepła, dokonana przez Biuro Ochrony Środowiska.

## II. Zrealizowane inwestycje

### 1. Przebudowa chodników w mieście Świdnica

Trendy światowe jasno wskazują, że w miastach ogranicza się ruch samochodowy jednocześnie promując ruch pieszy i rowerowy. Aby pieszy bezproblemowo przemieszczał się należy udostępnić mu wygodne i bezpieczne ciągi piesze. Wzorem lat poprzednich Gmina Miasto Świdnica realizowała inwestycje polegające na rozbudowie infrastruktury dla pieszych oraz remoncie istniejących chodników.

Pod koniec 2021 roku wyłoniono wykonawcę prac związanych z przebudową nawierzchni chodnika wzdłuż ul. ks. Agnieszki. Istniejąca nawierzchnia z płyt betonowych, granitowych oraz kostki granitowej i bazaltowej został rozebrana. W jej miejsce ułożono nawierzchnię z nowych płyt granitowych oraz z kostki kamiennej granitowej, wymieniono również krawężnik. W sumie przebudowano 349 m<sup>2</sup> chodnika oraz wymieniono 100 mb krawężnika. Całkowity koszt zadania zamknął się kwotą 132 840 zł. Inwestycja była realizowana w dniach od 09.11.2021 do dnia 04.03.2022 r.

Chodnik wzdłuż ul. ks. Agnieszki



po przebudowie



przed przebudową







Kwalifikując ciągi piesze kierujemy się ich stanem technicznym, te w najgorszym są remontowane w pierwszej kolejności. Oprócz remontów dbamy również o rozwój infrastruktury pieszej i w miejscach gdzie jej brakuje powstają nowe chodniki. Takimi miejscami, gdzie infrastruktura piesza często nie występuje lub jest w ograniczonym zakresie to osiedla domów jednorodzinnych. Od kilku lat nowe chodniki powstają m.in. na osiedlu Kolonia. W 2022 roku powstał chodnik po obu stronach ul. Wołyńskiej.

W maju podpisano umowę z firmą Zakład Robót Drogowych i Ogólnobudowlanych W&J S.C Maria Chorzemska, Wiesław Chorzemski na budowę chodnika z kostki betonowej po stronie numerów parzystych. Wybudowano 187 m<sup>2</sup> chodnika, wymieniono 165 mb krawężnika. Całość prac kosztowała 99 630,00 zł. Prace trwały od 12 maja do 13 czerwca 2022 r.

Kolejny docinek chodnika, tym razem po stronie numerów nieparzystych powstał we wrześniu. W dniu 02.08.2022 podpisano umowę na wykonanie chodnika z firmą Zakład Robót Drogowych i Ogólnobudowlanych W&J S.C Maria Chorzemska, Wiesław Chorzemski. Wybudowano 225 m<sup>2</sup> chodnika, wymieniono 165,5 mb krawężnika. Całość prac kosztowała 104 181,00 zł. Prace trwały od 01 do 30 września 2022 r.



Chodnik wzdłuż ul. Wołyńskiej

L.P	Ulica	Powierzchnia [m <sup>2</sup> ]	Kwota
1	Ks. Agnieszki	349,00	132 840,00
2	Wołyńska – etap I	187,00	99 630,00
3	Wołyńska – etap II	225,00	104 181,00
<b>SUMA</b>		<b>761,00</b>	<b>336 651,00</b>

## **2. Przebudowa przejść dla pieszych**

W maju 2020 r. ogłoszono nabory do Rządowego Funduszu Rozwoju Dróg w zakresie poprawy bezpieczeństwa ruchu drogowego na przejściach dla pieszych na 2021r. Podjęto decyzję o złożeniu wniosku dotyczącego przebudowy przejścia dla pieszych przez ul. Ofiar Oświęcimskich przy skrzyżowaniu z ul. Zwierzyniecką oraz w ciągu ul. Kazimierza Wielkiego. Oba wnioski zostały zaakceptowane i w październiku 2021 r. podpisano umowę o dofinansowanie. Ogłoszono przetarg na roboty budowlane w wyniku którego wyłoniono wykonawcę robót budowlanych, firmę Świdnickie Przedsiębiorstwo Budowy Dróg i Mostów.

### **2.1 Budowa przejścia dla pieszych przez ul. Ofiar Oświęcimskich w Świdnicy**

**Całkowity koszt zadania – 308 506,09 zł**

**Dofinansowanie – 239 000 zł**

W ramach zadania wykonano nowe przejście dla pieszych, dotychczasowe przejście zostało zlikwidowano i wybudowano nowe za skrzyżowaniem z ul. Zwierzyniecką. Inwestycja miała na celu wzmocnienie bezpieczeństwa niechronionego uczestnika ruchu poprzez budowę azylu oraz dedykowanemu przejściu oświetleniu ulicznemu. Wykonano również nowa nawierzchnię ścieralną jezdni, przykanaliki kanalizacji deszczowej, oznakowanie pionowe i poziome oraz przebudowano chodniki na dojeździe do przejścia. Zadanie zakończone w dniu 30 sierpnia.









## **2.2 Rozbudowa przejścia dla pieszych przez ul. Kazimierza Wielkiego w Świdnicy**

**Całkowity koszt zadania – 309 623,94 zł**

**Dofinansowanie – 200 000 zł**

Kolejnym przejściem dla pieszych, które zostało przebudowane dzięki środkom z Rządowego Funduszu Rozwoju Dróg jest przejście przez ul. Kazimierza Wielkiego. Na wysokości ulicy Ursyna Niemcewicza w miejscu dotychczasowego przejścia wykonano azyl, przebudowano chodniki na dojeździe do przejścia oraz wybudowano nowy odcinek drogi rowerowej. W celu zwiększenia bezpieczeństwa pieszych wymuszono spowolnienie ruchu na drodze poprzez wyniesienie tarczy przejścia, zawężono oba pasy ruchu, wprowadzono nowe oznakowanie pionowe i poziome. Przejście zostało doświetlone, ruch pieszy został skanalizowany poprzez montaż barier ochronnych. W celu prawidłowego odbioru wody z jezdni został wykonany odcinek sieci kanalizacji deszczowej wraz z przykanalikami. W rejonie przejścia oraz przed i za przejściem wymieniono nawierzchnię ścieralną jezdni. Zadanie zakończono w dniu 30 sierpnia.







### 3. Wymiana warstwy ścieralnej jezdni – nakładki

Jedną z metod naprawy nawierzchni jezdni jest wymiana warstwy ścieralnej na całym lub większym odcinku drogi. Remonty nakładkowe prowadzone są w miejscach, w których wystarczy wymiana zewnętrznej (ścieralnej) warstwy jezdni i nie ma potrzeby wymiany podbudowy drogi. W przeciwieństwie do remontów cząstkowych, gdzie wycina się fragment jezdni i kładzie się łąkę, w tej metodzie obszar oddziaływania zabiegów utrzymaniowych jest dużo większy. Jest ona także skuteczniejsza od zalepiania asfaltem pojedynczych dziur, które nie są odporne na duży ruch i warunki atmosferyczne. Dzięki temu efekt jest trwalszy, a komfort poruszania się pojazdem po takiej nawierzchni zdecydowanie lepszy. W ramach remontów wymianę nawierzchni ścieralnej przeprowadzono na czterech świdnickich ulicach. Udało się wymienić prawie 4 300 m<sup>2</sup> nawierzchni jezdni za kwotę 541 798,22 zł.

L.P.	Nazwa ulicy	Powierzchnia [m <sup>2</sup> ]	Koszt [zł]
1	Jarosława Dąbrowskiego	1 442,26	148 805,40
2	Józefa Bema	947,72	74 668,82
3	Jodłowa	649,00	159 285,00
4	Sudecka	1 308,00	159 039,00
SUMA		4 346,98	541 798,22

Z początkiem 2022 roku wykonano nową nawierzchnię ścieralną ul. J. Bema. Świdnickie Przedsiębiorstwo Budowy Dróg i Mostów sp. z o.o. sfrezowało istniejącą nawierzchnię jezdni i ułożyło nową na powierzchni prawie 950 m<sup>2</sup>. Umowa została podpisana w dniu 23.02.2022, prace wykonano w dniach od 01 do 04 marca. Całkowity koszt zamknął się kwotą 74 668,82 zł.



Nowa nawierzchnia ul. Bema



Kolejna ulica, która została objęta zabiegiem polegającym na wymianie warstwy ścieralnej była ul. Jarosława Dąbrowskiego na odcinku od numeru 93 do 115. Umowę na prace drogowe podpisano w dniu 24.08.2022 r z firmą Świdnickie Przedsiębiorstwo Budowy Dróg i Mostów sp. z o.o.. Koszt zadania wyniósł 148 805,40 zł. Wymieniono prawie 1 500 m<sup>2</sup> nawierzchni jezdni, przy okazji regulując istniejące włązy studni rewizyjnych. Zadanie było realizowane w dniach od 08 do 21 września.



Ul. Jarosława Dąbrowskiego



Pod koniec roku, w październiku podpisano umowę na wykonanie nakładki na ul. Jodłowej. Na odcinku od ul. Francuskiej do ul. Kopernika wykonano 589 m<sup>2</sup> nowej nawierzchni. Dodatkowo zlikwidowano przełomy na powierzchni 60 m<sup>2</sup> oraz wyregulowano zawory gazowe, wodne i włązy kratak ściekowych. Całość prac kosztowała 159 285 zł i była realizowana w dniach od 16 do 24 października.



Ul. Jodłowa



Ostatnim zadaniem polegającym na ułożeniu nowej nawierzchni jezdni było ułożenie masy asfaltowej na ul. Sudeckiej. W dniu 15.11.2022 r. podpisano umowę na ułożenie 1308 m<sup>2</sup> nawierzchni na odcinku od ul. Bystrzyckiej do pierwszych zabudowań. Wykonanie tego zadania wpłynęło znacznie na komfort jazdy po ul. Sudeckiej i pozwoliło mieszkańcom bezpiecznie dojechać do swoich nieruchomości. Zadanie było wykonane w dniach od 16 do 23 listopada, koszt całości prac to 159 039,00 zł.



Ul. Sudecka



#### 4. Budowa z przebudową ul. Polna Droga w Świdnicy

Przebudowa ulicy Polna Droga była konieczna ze względu na bardzo zły stan techniczny nawierzchni jezdni i infrastruktury technicznej drogi. W 2021 roku podjęto decyzję o rozpoczęciu prac budowlanych, w związku z tym ogłoszono przetarg nieograniczony. Najniższą kwotę zaproponowała firma HYPMAR Mariusz Hypta. Zakres przebudowy obejmował odcinek ulicy od ronda na skrzyżowaniu z ul. Wałbrzyską do wiaduktu kolejowego.

W ramach zadania wykonano:

- oświetlenie uliczne
- kolektor deszczowy
- konstrukcję jezdni oraz nawierzchnię bitumiczną
- drogę rowerową
- kanał technologiczny
- nawierzchnię chodników
- zatoki postojowe wzdłuż jezdni
- powiększono parking przy bosmanacie
- parking przy skate parku
- zatokę autobusową
- pieszą sygnalizację świetlną
- wyniesione przejścia dla pieszych
- zielen przyuliczną.

Zadanie zakończyło się w sierpniu 2022 roku, całkowity koszt inwestycji to 9 589 924,62 zł.

Dokładne wartości zrealizowanych elementów przedstawia poniższa tabela:

Nazwa elementu	Obmiar
Jezdnia z masy bitumicznej	6 263,0 m <sup>2</sup>
Chodnik z kostki betonowej	4 872,9 m <sup>2</sup>
Ścieżka rowerowa z masy	1 743,5 m <sup>2</sup>
Parking z kostki betonowej	6 789,8 m <sup>2</sup>
Zjazdy z masy bitumicznej	170,6 m <sup>2</sup>
Zjazdy z kostki betonowej	368,3 m <sup>2</sup>
Zatoka autobusowa	220,2 m <sup>2</sup>
Zatoka parkingowa	804,3 m <sup>2</sup>
Zielen	5 464,6 m <sup>2</sup>
Obrzeże betonowe	3 999,2 m
Krawężnik betonowy	2 680,8 m
Kolektor deszczowy	1 649,8 m
Studnie deszczowe	65 szt.
Wpusty uliczne	61 szt.
Słupy oświetleniowe	62 szt.
Oprawy oświetleniowe	95 szt.
Kanał technologiczny	1 379,8 m
Studnie teletechniczne	26 szt.





## 5. Budowa wraz z rozbudową ul. gen. Władysława Sikorskiego w Świdnicy

W 2020 roku został złożony wniosek do Rządowego Funduszu Rozwoju Dróg o dofinansowanie przebudowy ul. Sikorskiego. W kwietniu 2021 roku Prezes Rady Ministrów zatwierdził listę zadań objętych dofinansowaniem, zgodnie z którą Gmina Miasto Świdnica otrzyma kwotę 1 877 193,00 zł na przebudowę drogi. Inwestycja obejmowała przebudowę ul. gen. W. Sikorskiego na odcinku od skrzyżowania z sygnalizacją świetlną przy ul. Strzegomskiej do skrzyżowania z ul. Langiewicza wraz budową sięgacza do budynków mieszkalnych nr 42 a-d. W ramach zadania przebudowano jezdnię, chodniki, zatokę autobusową oraz oświetlenie uliczne. Wybudowano dwukierunkową drogę rowerową oraz nowy parking 34 samochodów osobowych, w tym 3 dla osób niepełnosprawnych. Całkowity koszt inwestycji to 3 360 922,47 zł, zadanie zostało zakończone w dniu 16.06.2022 r. W ramach zadania wykonano:

Nazwa elementu	Obmiar
Jezdnia z masy bitumicznej	3668 m <sup>2</sup>
Chodnik z kostki betonowej	1943 m <sup>2</sup>
Ścieżka rowerowa z masy bitumicznej	994 m <sup>2</sup>
Zjazdy z kostki betonowej	500 m <sup>2</sup>
Zatoka autobusowa z kostki granitowej	236 m <sup>2</sup>
Parking z kostki betonowej	1085 m <sup>2</sup>
Obrzeże betonowe	1977 m
Krawężnik betonowy	1332 m
Kolektor deszczowy	374,9 m
Studnie deszczowe	13 szt.
Słupy oświetleniowe	32 szt.
Oprawy uliczne	38 szt.
Wiata autobusowa	1 szt.



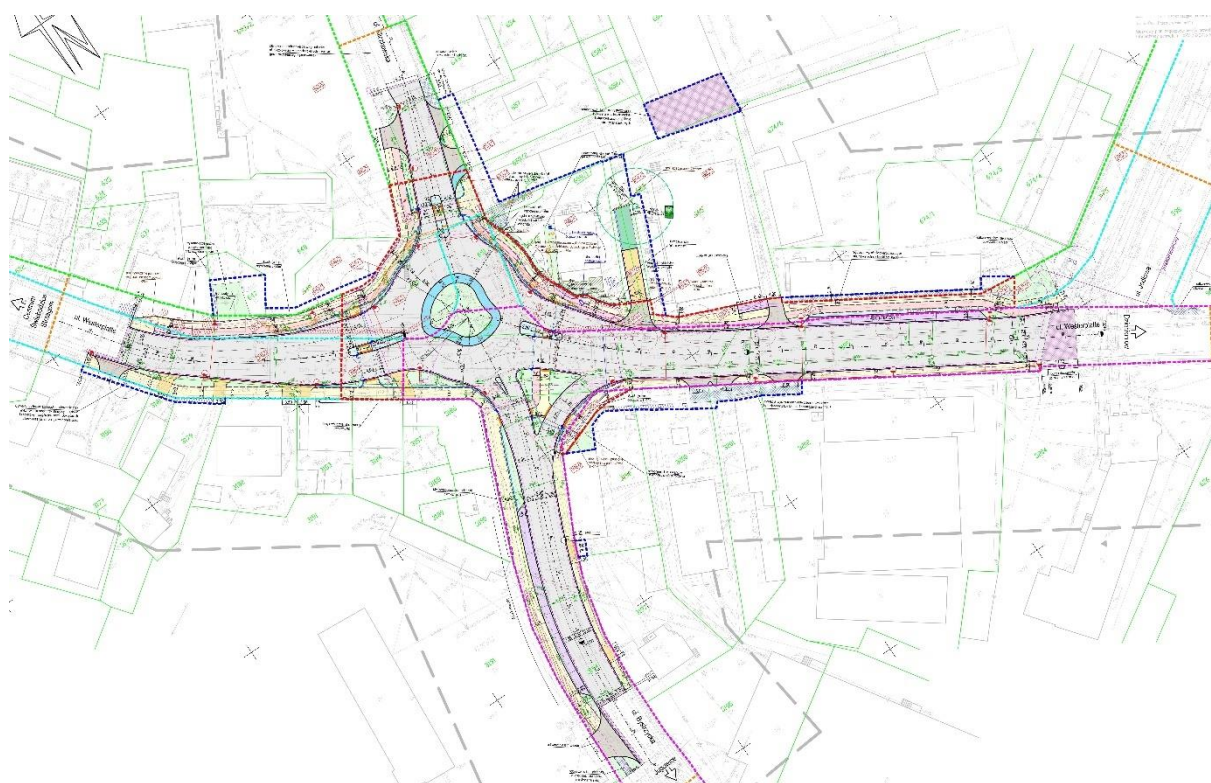






## 6. Rozbudowa skrzyżowania drogi powiatowej 2876D z ul. Kliczkowską w Świdnicy

W celu poprawy ruchu na skrzyżowaniu ulic Westerplatte, Bystrzycka, Kliczkowska podjęto decyzję o przygotowaniu projektu przebudowy. Przebudowa tego skrzyżowania jest ważna, gdyż obecnie wlot ul. Kliczkowskiej nie jest objęty sygnalizacją świetlną, co w przyszłości uniemożliwiłoby bezpieczne włączanie się pojazdów do ruchu. Dodatkowo duże natężenie ruchu w godzinach szczytu w połączeniu z niewydolną sygnalizacją świetlną powoduje korki na ulicach dolotowych. W dniu 28 lutego 2020 r została podjęta uchwała Rady Miejskiej w Świdnicy nr XVI/159/20 w sprawie przyjęcia do realizacji zadania z zakresu właściwości Powiatu Świdnickiego ponieważ ul. Bystrzycka i Westerplatte to droga powiatowa nr 2876D. W wyniku postępowania wyłoniono firmę Tomasz Płonka "ALFA PROJEKT" z Wrocławia, która za kwotę 155 000,00 zł zadeklarowała się wykonać dokumentację projektową. Ze względu na zmianę formy skrzyżowania z czterewlotowego na rondo zmianie ulegnie obsługa komunikacyjna działki należącej do Automobilklubu. Zaprojektowano nowe drogi rowerowe, sieć kanalizacji deszczowej, kanał technologiczny, oświetlenie uliczne, konstrukcję drogi oraz nawierzchnię chodników. Przewidziano zatoki postojowe wzdłuż jedni oraz projekty na usunięcie kolizji. Zadanie zostało zakończone z chwilą złożenia wniosku o wydanie decyzji zezwalającej na realizację inwestycji drogowej w Starostwie Powiatowym w Świdnicy. Według szacunków wartość realizacji zadania to ok. 16 000 000 zł w związku z tym w dniu 21.07.2023 roku złożono wniosek o dofinansowanie z Rządowego Funduszu Polski Ład: Programu Inwestycji Strategicznych, jednak wniosek nie znalazł się na liście zadań objętych dofinansowaniem.



Przyszły kształt skrzyżowania ulic Bystrzycka -Westerplatte i Kliczkowska



## **7. Przebudowa al. Niepodległości (drogi wojewódzkiej nr 379) w Świdnicy - etapami - etap I**

Aleja Niepodległości jest jedną z najważniejszych arterii Świdnicy. Zły stan techniczny jezdni dawał się we znaki świdnickim kierowcom, dlatego w 2021 roku przystąpiono do przebudowy. Ogłoszono przetarg na roboty budowlane, najkorzystniejszą ofertę na kwotę 5 873 954,00 złożyła firma Polskie Surowce Skalne Sp. z o.o. Grupa Budowlana.

W 2022 roku kontynuowano prace budowlane. W lipcu 2022 r. wykonawca wystąpił z wnioskiem o mediacje w/s podwyższenia wynagrodzenia o kwotę 1 229 523,85 zł brutto z uwagi na nadzwyczajny i niemożliwy do przewidzenia wzrost cen materiałów i usług wywołany wojną w Ukrainie (paliwa i kamień naturalny podrożały nawet o 30-35%). Do ugody jednak nie doszło ponieważ firma przerwała roboty i ich nie podjęła ich pomimo naszych wezwań. Wykonawca oświadczył, że utracił możliwość samodzielnego wykonania Umowy, a do Urzędu zaczęły napływać informacje od podwykonawców o niezapłaconych fakturach, a także powiadomienia o zajęciach komorniczych wierzytelności Wykonawcy. Wszystko to oznaczało, że Wykonawca stał się niewypłacalny. W dniu 14.09.2022r. odstąpiliśmy od umowy i naliczyliśmy kary umowne w wysokości 1 201 243,47 zł.

Pierwotna umowa została zrealizowana w ok. 42 % na kwotę 2 512 300,82 zł. Wykonano w ok. 90% robót związanych montażem kanalizacji deszczowej, usunięto kolizję z siecią gazową, wykonano również część konstrukcyjną jednego pasa ruchu pod ułożenie nawierzchni asfaltowej oraz odcinkowo nawierzchnie ciągów pieszych i zatok postojowych. Zaawansowane były prace przy renowacji muru obronnego wraz z balustradą.

Przystąpiliśmy do wyboru nowego wykonawcy w trybie negocjacji bez ogłoszenia. Procedura polegała na zaproszeniu do negocjacji firmy, które brały udział w poprzednim przetargu. Do negocjacji przystąpiła tylko firma Hypmar. Wyłonienie Wykonawcy nastąpiło 9.12.2022r. Cena oferty 6 750 000,00 zł. Zadanie na dzień publikacji niniejszego zadania zostało już zakończone, odbiór prac nastąpił w dniu 06 września 2023r.

W ramach zadania wybudowano następujące elementy:

- jezdnia na długości 409 mb od Pl. Wolności do 8 Maja
- chodniki z płyt granitowych
- zatoka autobusowa
- miejsca postojowa z kostki granitowej w ilości 20 szt..
- kanał technologiczny
- oświetlenie uliczne
- kolektor deszczowy
- renowacja muru obronnego pomiędzy al. Niepodległości i Garbarską
- nasadzenia zieleni niskiej i wysokiej oraz mała architektura, kosze na śmieci, stojaki rowerowe, wygroźdzenia terenów zielonych.



Al. Niepodległości - Stan zaawansowania na koniec roku 2022



## 8. Przebudowa ulicy Przechodniej

W 2022 roku podjęto decyzję o przebudowie ul. Przechodniej. W styczniu ogłoszono przetarg na roboty budowlane polegające na budowie kanału deszczowego, kanału technologicznego oraz wymianie nawierzchni jezdni i chodników. W dniu 08.02.2022 r. podpisano umowę z firmą PPUH „DROG-ZIEM” Zbigniew Wysoczański na realizację zadania za kwotę 882 525,00 zł. Po rozpoczęciu robót okazało się, że prace związane z budową kanalizacji deszczowej przebiegają bardzo wolno ze względu na gęstą sieć uzbrojenia podziemnego, która w części nie była zinwentaryzowana na etapie projektu. W związku z tym podpisano aneks do umowy w dniu 02.06.2022 roku, który wydłuża realizację zadania do dnia 30 września 2022 r. W dniu 27 września podpisano aneks do umowy zwiększający wynagrodzenie umowne o kwotę 20 155 zł brutto. Zwiększone koszty wiązały się z dodatkowym zakresem frezowania nawierzchni bitumicznych oraz wymianą pokryw studni kanalizacji teletechnicznej na pokrywy z wypełnieniem z kostki granitowej. Zadanie zakończyło się w dniu 30 września 2022 r.



## 9. Przebudowa ul. Małej w Świdnicy

W związku ze złym stanem technicznym ul. Małej podjęto decyzję o przygotowaniu dokumentacji technicznej na przebudowę drogi. W wyniku konkursu ofert wyłoniono wykonawcę prac projektowych firmę Biuro Projektów i Realizacji Inwestycji „PROGRESS” Mariusz Szymer ze Strzegomia. W dniu 31 marca 2022 roku podpisano umowę na kwotę 12 177 zł i terminem realizacji 31 maja 2022r. Dokumentacja dotycząca wymiany warstwy ścieralnej jezdni, zmiany nawierzchni chodników, budowy kanalizacji deszczowej oraz miejskiego kanału technologicznego. W ramach zadania została również została wykonana nowa organizacja ruchu docelowego uwzględniająca zmiany w parkowaniu, po jednej stronie zostanie dopuszczone parkowanie prostopadłe do jezdni a po drugiej równoległe do jezdni. Dozwolone będzie parkowanie pojazdów do 3,5 t. Wszystkie prace projektowe zakończyły się w terminie umownym.



Projekt przebudowy ul. Małej



## 10. Przebudowa mostu w ciągu ulicy Mikołaja Kopernika w Świdnicy

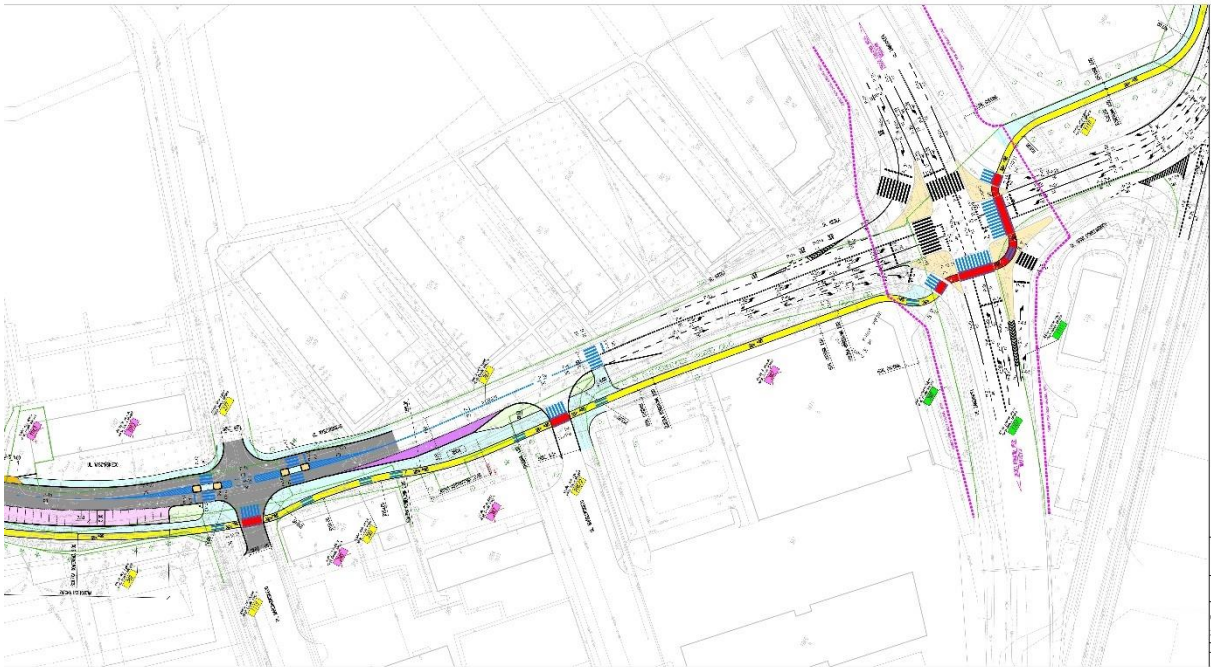
W 2021 roku wykonano przegląd techniczny mostów. W opracowania wynika, że w najgorszym stanie jest most na rzece Bystrzyca w ciągu ul. Mikołaja Kopernika. W związku z powyższym w 2022 roku podjęto decyzję o wykonaniu szczegółowej ekspertyzy. Badania wytrzymałościowe monolitycznych elementów konstrukcji mostu oraz analizę wyników zlecono Politechnice Wrocławskiej za kwotę 12 300 zł. Z badań wynikało, że na elementach konstrukcyjnych zaobserwowano występowanie chlorków, które mogą świadczyć o korozji kabli sprężających belek oraz zbrojenia płyty pomostowej. Mając to na uwadze w dniu 06.06.2022 roku zlecono dodatkowo badania zagrożenia korozją chlorkową konstrukcji ustroju nośnego za kwotę 4 059 zł. Wszystkie opracowania zostały wykonane w terminie. Na podstawie wykonanych badań zlecono opracowanie dokumentacji remontowej mostu firmie Usługi Inżynierskie Aleksander Piętka za kwotę 24 600 zł. Projekt został wykonany w terminie.

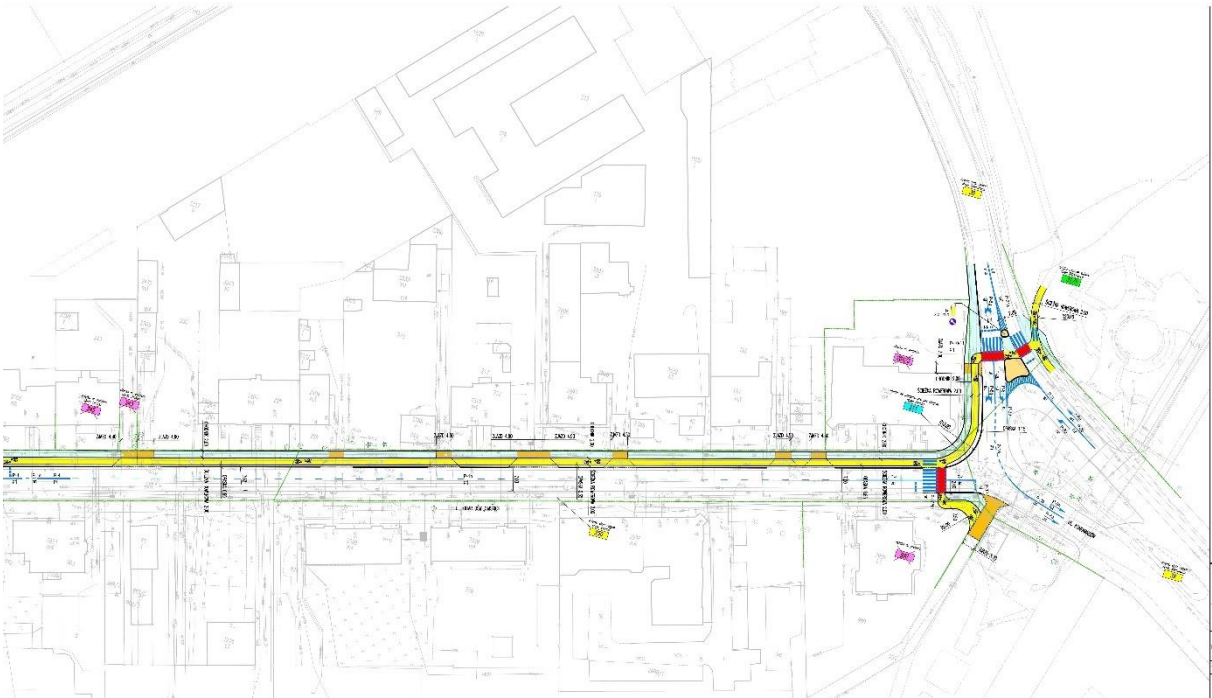
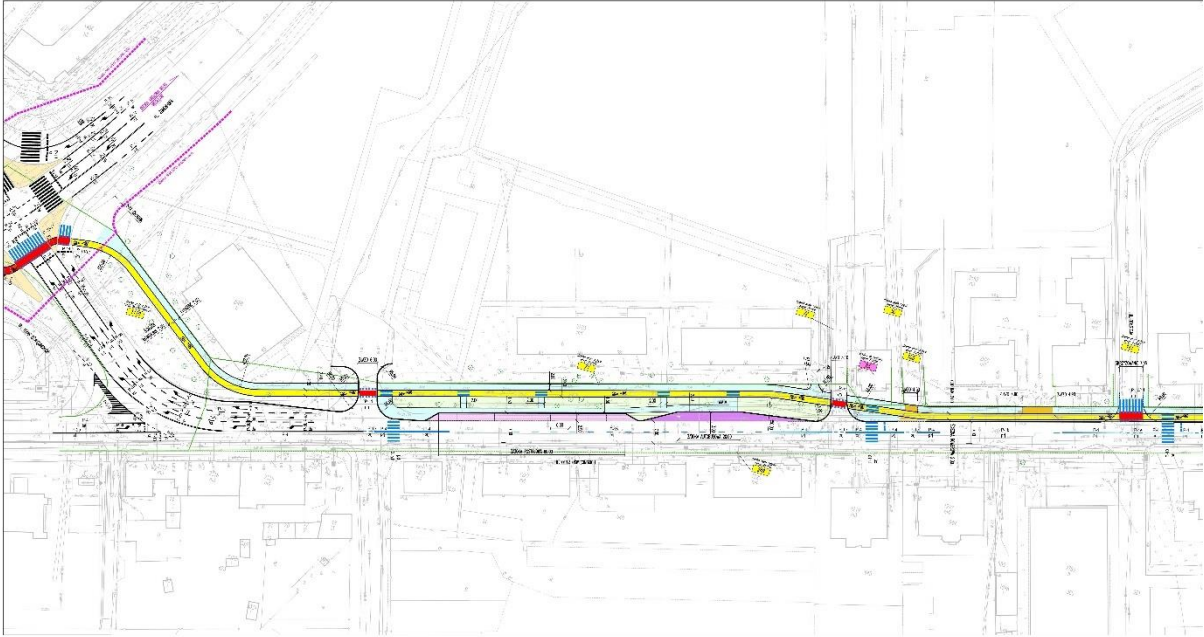




## 11. Rozbudowa systemu dróg rowerowych w Świdnicy

Gmina Miasto Świdnica dba o rozwój zrównoważonego transportu czego odzwierciedleniem jest m.in. budowa sieci dróg rowerowych oraz infrastruktury rowerowej ułatwiającej podróż. Co roku wydatkowane są środki na budowę nowych dróg rowerowych czy ciągów pieszo-rowerowych. Na rok 2021 zaplanowano, rozpoczęcie projektowania nowej drogi rowerowej łączącej Osiedla Młodych i centrum miasta. Początek przewidziany jest u zbiegu ulic I. Prądzyńskiego i kard. S. Wyszyńskiego, dalej wzdłuż Wyszyńskiego, Riedla i Ofiar Oświęcimskich do ul. Komunardów Wyłoniono projektanta, firma MTI PROJEKT Tomasz Cabała wykona projekt za kwotę 116 850 zł do 30 listopada 2022 r. Ze względu na przeciągające się uzgodnienia z Generalną Dyрекcją Dróg Krajowych i Autostrad termin wykonania projektu wydłużono do dnia 15 grudnia 2023 r. Zadnie to będzie jednym z elementów projektu pn.: „Rozwój infrastruktury rowerowej w północnej części Aglomeracji Wałbrzyskiej”. Planuje się, że w pierwszym półroczu 2024 r. rozstrzygnięte zostaną wszystkie przetargi na roboty budowlane oraz inspektora nadzoru, a pierwsze prace rozpoczną się w trzecim kwartale.



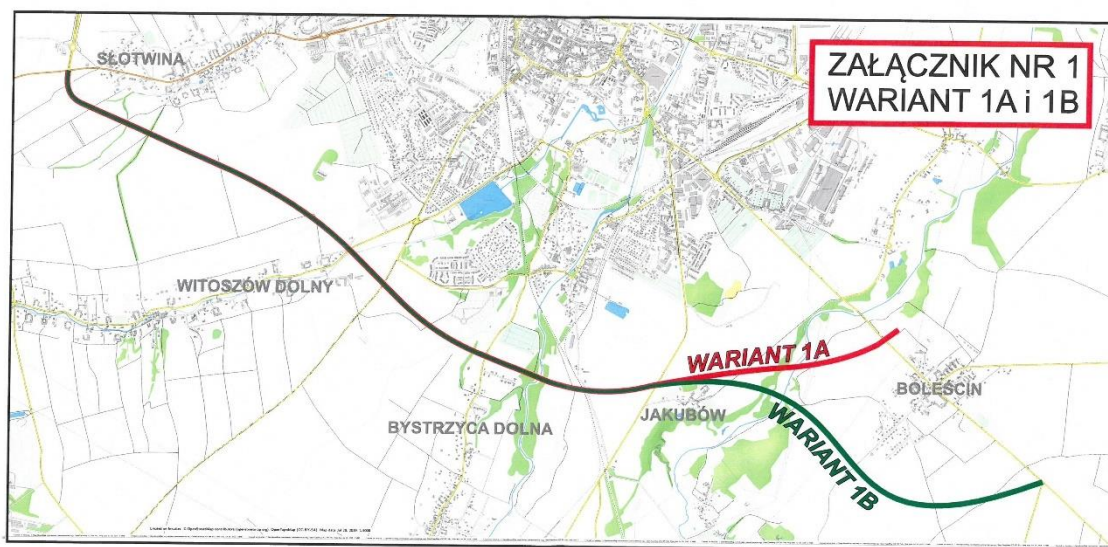




## 12. Budowa południowo-zachodniej obwodnicy miasta Świdnicy w ciągu drogi wojewódzkiej nr 382

W związku z decyzją o budowie drogi ekspresowej S5 od Wrocławia do Bolkowa, Generalna Dyrekcja Dróg Krajowych i Autostrad zrezygnowała z pomysłu budowy południowo-zachodniej obwodnicy Świdnicy w ciągu drogi krajowej nr 35. Zadanie budowy obwodnicy zostało powierzone Województwu Dolnośląskiemu, które to chce wybudować obwodnicę w ciągu drogi wojewódzkiej nr 382 tj. na odcinku od Słotwiny do Bolescina. Realizacja jest uzależniona od zmniejszenia kosztów budowy, przyjęto realizację obwodnicy w parametrach jak dla drogi głównej. Wiąże się to z zmniejszeniem liczby jezdni z dwóch do jednej i budową skrzyżowań kolizyjnych.

W grudniu 2021 roku ogłoszono przetarg na wyłonienie firmy, która przygotuje projekt techniczny drogi. Oferty w przetargu wykraczały poza kwotę zabezpieczoną w budżecie, w związku z tym unieważniono przetarg. Postanowiono ograniczyć zakres prac do wykonania analizy techniczno-ekonomiczno-środowiskowej wraz z uzyskaniem decyzji środowiskowej. Drugi przetarg ogłoszono w czerwcu 2022 r. Najniższą ofertę na kwotę 2 453 850 zł zaproponowała firma LAFRENTZ Polska Sp. z o.o.. W dniu 10.10.2022r. podpisano umowę na realizację zadania. Obecnie trwają prace analityczne.



### **13. Rewitalizacja Parku Młodzieżowego w Świdnicy**

Powyższe zadanie inwestycyjne realizowane było w ramach projektu „Rewaloryzacja terenów zieleni w Świdnicy”, nr POIŚ.02.05.00-00-0020/16, działanie 2.5 oś priorytetowa II Programu Operacyjnego Infrastruktura i Środowisko 2014-2020.

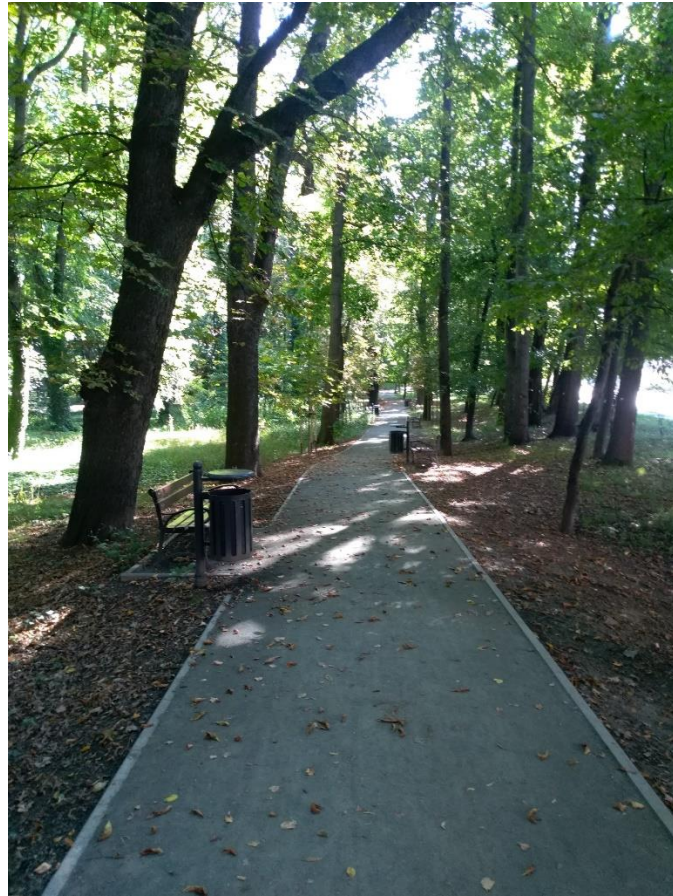
Rewitalizacja Parku Młodzieżowego rozpoczęła się w roku 2019 pracami projektowymi związanymi z branżą drogową wraz z elementami małej architektury, elektryczną (oświetlenie i monitoring), instalacyjną oraz zagospodarowaniem zielenią. W roku 2020 zrealizowano prace pielęgnacyjne drzew oraz wybudowano kanalizację teletechniczną i rozpoczęto roboty budowlane branży elektrycznej i drogowej. W ramach realizacji zadania w 2021 r. wykonano nasadzenia 149 szt. drzew, krzewów o pow. 2149,5 m<sup>2</sup> i bylin o pow. 5135,5 m<sup>2</sup>. Wybudowano alejki, oświetlenie parkowe, wykonano instalacje elektryczne, wodne i kanalizacyjne oraz monitoring wizyjny. Wybudowano także toaletę oraz ogrodzenie od strony ul. Wałbrzyskiej i Armii Krajowej, a także zakupiono i zamontowano elementy małej architektury. W związku z decyzją o kontynuacji prac w zakresie zagospodarowania zielenią parku w celu zwiększenia bioróżnorodności, w kwietniu 2022 r. wyłoniony został wykonawca II etapu zagospodarowania. Umowę podpisano 11 maja 2022 roku. W ramach prac wykonano dodatkowe nasadzenia zieleni, w tym: 3280 m<sup>2</sup> krzewów, 620 m<sup>2</sup> bylin, 990 m<sup>2</sup> traw i paproci, 620 m<sup>2</sup> pnączy. W doborze gatunkowym wykorzystano przede wszystkim rośliny rodzime o dużym znaczeniu biocenotycznym, bardzo dobrze przystosowane do trudnych warunków siedliskowych panujących w miastach i charakteryzujące się wysokimi walorami ozdobnymi w całym okresie wegetacji. Przeprowadzono także cięcia koron drzew w celu poprawy bezpieczeństwa na terenie parku. Powstały również ścieżki: przyrodniczo-edukacyjna oraz historyczna. Prace zakończono 02.09.2022 r.

Zakończenie prac w Parku Młodzieżowym, to także zakończenie projektu „Rewaloryzacja terenów zieleni w Świdnicy”, w ramach którego przebudowano Ogród Różany przy placu 1000 – lecia PP, Park im. Gen. Sikorskiego, Park Centralny.

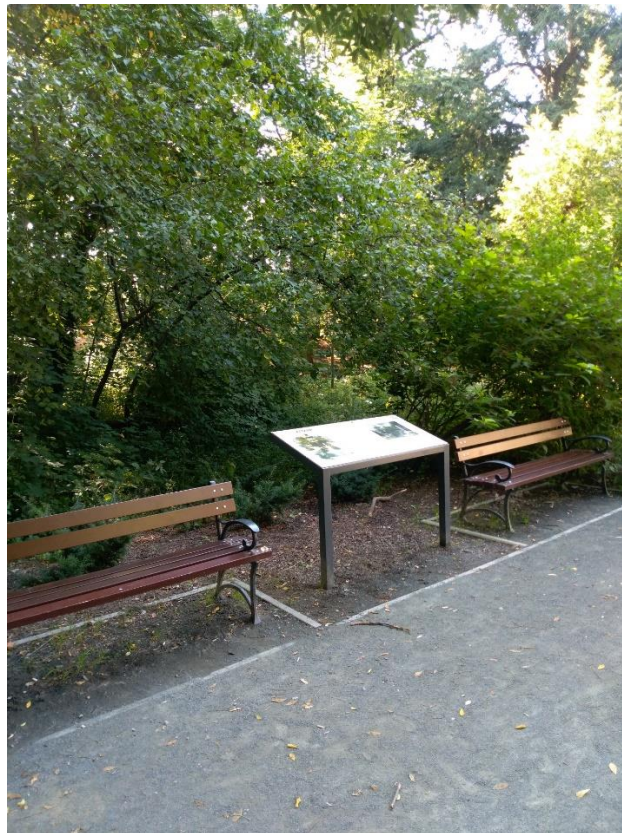
Całkowity koszt „Rewitalizacji Parku Młodzieżowego w Świdnicy” to 11.620.074,27 zł, w tym w roku 2022 to 2.060.903,08 zł, w tym dofinansowanie to 1.976.471,35 zł.

Całkowity koszt projektu „Rewaloryzacja terenów zieleni w Świdnicy” to 37.338.675,86 zł, w tym dofinansowanie 13.421.296,42 zł.









Park Młodzieżowy – zdjęcia po rewitalizacji (wrzesień 2023)



#### **14. Odbudowa tarasu widokowego wraz z altaną w Parku Młodzieżowym w Świdnicy**

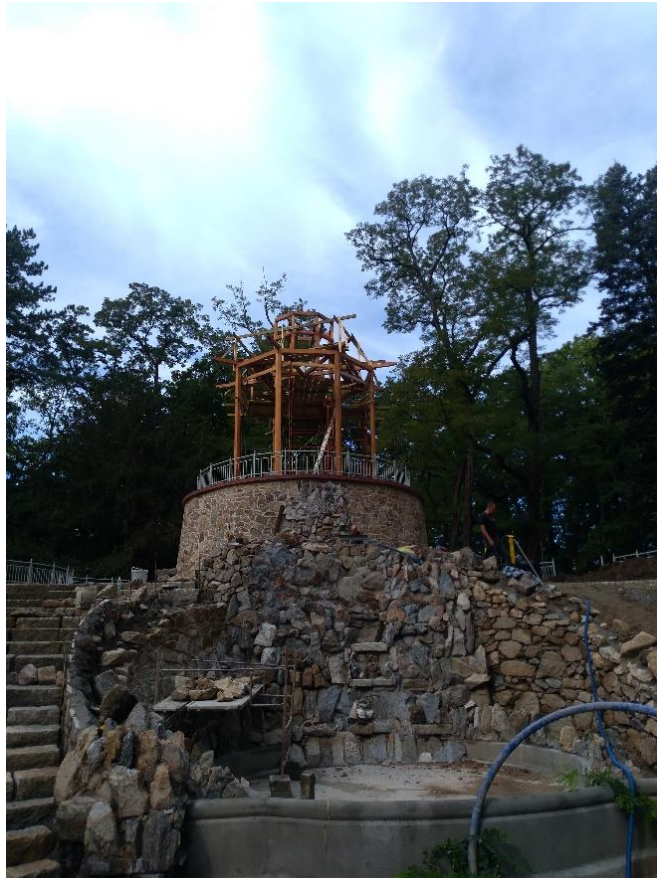
Altana w Parku Młodzieżowym od wielu lat wymagała odbudowy. Przed realizacją zadania wykonano prace przygotowawcze polegające na oczyszczeniu tarasu widokowego oraz najbliższego otoczenia altany z samosiewów drzew, krzewów i porastających ten obszar chwastów. Realizacja zadania inwestycyjnego podzielona została na dwa lata. W roku 2021 w wyniku postępowania o udzielenie zamówienia publicznego wyłoniony został wykonawca robót budowlanych. Wykonano roboty ziemne i rozbiórkowe obiektu. Wybudowano część fundamentów oraz ścian dolnego i górnego tarasu. Wylano także betonowe podłoże pod posadzki fontann, ułożono instalacje wodociągowe zasilające fontanny oraz zamontowano część instalacji elektrycznych. W roku 2022 r. dokończona została odbudowa murów dolnego i górnego tarasu oraz wykonano drenaż korpusu budowli. Wybudowano oświetlenie, zakończono budowę instalacji wodno-kanalizacyjnej do obsługi fontann oraz odtworzone zostały betonowe misy fontann. Wykonano posadzki z kostki granitowej na górnym i dolnym tarasie, przed wejściem na schody wachlarzowe i przed fontanną kaskadową oraz wykonano opaskę wokół murów dolnego tarasu. W czasie prowadzonych prac odkryte zostały pozostałości murów reduity, które wyeksponowano w bryle obiektu. Odbudowano schody wachlarzowe, schody z dolnego na górny taras oraz odbudowano i posadowiono na górnym tarasie drewnianą altanę z hełmem i dachem pokrytym blachą miedzianą. Zainstalowano oświetlenie iluminacyjne obiektu oraz fontann. Zagospodarowano teren zielony wokół altany oraz fontann poprzez nasadzenia roślin wieloletnich. Na koronie dolnego tarasu posadzono dwie lipy drobnolistne.

Altana w Parku Młodzieżowym jest chętnie odwiedzana przez mieszkańców oraz gości. Latem 2023 roku odbywały się tutaj koncerty w ramach cyklu „Muzyczna altana”.

Łączny koszt zadania tj. rok 2021 i 2022: 3.764.485,69 zł,  
w tym wydatki w kwocie 1.464.485,69 zł zostały sfinansowane ze środków budżetu Gminy Miasto Świdnica, wydatki w kwocie 2 300 000,00 zł zostały sfinansowane ze środków Rządowego Funduszu Inwestycji Lokalnych.

Koszt zadania w roku 2021: 1 268 487,00 zł, zostały sfinansowane ze środków Rządowego Funduszu Inwestycji Lokalnych. Nie było wydatkowanych w roku 2021 środków budżetu Gminy Miasto Świdnica.

Koszt zadania w roku 2022: 2.495.998,69 zł, w tym wydatki w kwocie 1.464.485,69 zł zostały sfinansowane ze środków budżetu Gminy Miasto Świdnica, wydatki w kwocie 1.031.513,00 zł zostały sfinansowane ze środków Rządowego Funduszu Inwestycji Lokalnych.



Altana w Parku Młodzieżowym w Świdnicy – zdjęcia wykonane w czasie robót (wrzesień 2022)





Altana w Parku Młodzieżowym w Świdnicy – zdjęcie wykonane na zakończenie robót (październik 2022).



Fontanna wolnostojąca w Parku Młodzieżowym – zdjęcie po przebudowie (wrzesień 2023).



## 15. Rozbudowa cmentarza komunalnego ul Słowiańska

Od wielu lat corocznie realizowane są zadania inwestycyjne związane z rozbudową cmentarza komunalnego przy ul. Słowiańskiej w Świdnicy. W ramach prowadzonych prac w 2022 roku wybudowano nową kwaterę grzebalną nr 63 ZC3, alejkę komunikacyjną wokół nowej kwatery oraz ossuarium w formie nagrobka z elementów granitowych. Zaprojektowano i wybudowano również dwa wolnostojące moduły kolumbarium z 32 niszami każdy. W kolejnych latach planowane jest zagospodarowanie terenu wokół modułów poprzez zakup i zamontowanie ławek oraz nasadzenia zieleni i wykonanie nawierzchni trwałej. Koszt budowy kolumbariów to kwota 159 000,00 zł.  
Łączny koszt zadania: 363.019,53 zł



Kolumbarium na cmentarzu przy ul. Słowiańskiej w Świdnicy (wrzesień 2023).



## **16. Przebudowa skwerów na terenie miasta Świdnica**

Ogródek Jordanowski położony w strefie centralnej miasta przy ul. Marii Konopnickiej od wielu lat wymagał przebudowy. W związku z powyższym w roku 2022 zlecono opracowanie dokumentacji projektowej na przebudowę ogródka wraz z uzyskaniem niezbędnych pozwoleń. Gmina Miasto Świdnica otrzymała także Promesę z Rządowego Funduszu Polski Ład: Program Inwestycji Strategicznych w kwocie 4 950 000,00 zł na realizację zadania. Realizacja zadania rozpoczęła się w roku 2023, a zakończy w roku 2024.

Ponadto w ramach zadania inwestycyjnego „Przebudowa skwerów na terenie miasta Świdnica” w 2022 roku zagospodarowano zielenią teren pozostały po rozbiórce wiaty przystankowej i pawilonów handlowych przy placu Michała Drzymały oraz wybudowano alejkę łączącą plac Michała Drzymały z ul. Westerplatte. Koszt zadania: 90.455,22 zł

## **17. Wymiana wysokoemisyjnych źródeł ciepła w budynkach i lokalach mieszkalnych na terenie wybranych gmin Aglomeracji Wałbrzyskiej**

W dniu 14.06.2019 roku Gmina Miasto Świdnica złożyła wniosek o dofinansowanie projektu partnerskiego pn. „Wymiana wysokoemisyjnych źródeł ciepła w budynkach i lokalach mieszkalnych na terenie wybranych gmin Aglomeracji Wałbrzyskiej” w ramach Regionalnego Programu Operacyjnego Województwa Dolnośląskiego 2014 – 2020, oś priorytetowa 3 Gospodarka niskoemisyjna działanie 3.3 Efektywność energetyczna w budynkach użyteczności publicznej i sektorze mieszkaniowym, typ projektu 3.3 e Modernizacja systemów grzewczych i odnawialne źródła energii. Umowa o dofinansowanie projektu została zawarta w dniu 02.06.2020 r. Ten projekt partnerski realizowany jest na terenie 15 gmin Dolnego Śląska: miasta Świdnicy, Boguszowa - Gorce, Dobromierza, Głuszycy, Jaworzyny Śląskiej, Marcinowic, Mieroszowa, Nowej Rudy, miasta Nowej Rudy, Strzegomia, Świebodzic, Świdnicy, Walimia, miasta Wałbrzycha, Żarowa. Projekt polega na udzieleniu przez Grantodawcę grantów na likwidację wysokoemisyjnych źródeł ciepła w budynkach mieszkalnych jednorodzinnych oraz wielorodzinnych i podłączenie do sieci ciepłowniczej lub budowy instalacji wykorzystujących odnawialne źródła ciepła lub montażu kotłów spalających biomasę albo paliwa gazowe lub montażu ogrzewania elektrycznego (pod warunkiem montażu instalacji OZE). Wysokość udzielonego grantu to 70% poniesionych kosztów inwestycji. W przypadku domów jednorodzinnych wynosi do 25 000 zł, natomiast w przypadku lokalu mieszkalnego w budynku wielorodzinnym wynosi do 10 000 zł. Po zakończeniu naboru wniosków w 2020 roku (łącznie złożono 2516 wniosków na łączną wnioskowaną kwotę grantu w wysokości 34 008 661,66 zł, w tym w Gminie Miasto Świdnica wpłynęły 393 wnioski), rozpoczęły się czynności związane z oceną wniosków. Po zakończeniu oceny, wiosną 2021 roku w Gminie Miasto Świdnica oraz w pozostałych Gminach, nastąpiło podpisywanie umów o udzielenie grantów. Po zakończeniu realizacji inwestycji przez Grantobiorców w roku 2021 rozpoczął się proces wypłaty grantów. W roku 2021 Gmina Miasto Świdnica wypłaciła granty w łącznej wysokości 1 586 184,53 zł, likwidacji uległo 174 paleniska. W roku 2022 wypłaconych zostało 153 grantów w łącznej wysokości 1.882.915,82 zł, zlikwidowano 240 paleniska. Projekt zostanie zakończony w roku 2023. W naszym mieście granty otrzymają wszyscy grantobiorcy, których wnioski o udzielenie grantu zostały pozytywnie ocenione.

Realizacja zadania przyczyniła się do poprawy jakości powietrza poprzez redukcję emisji CO<sub>2</sub> oraz pyłów zawieszonych PM<sub>2,5</sub> i PM<sub>10</sub>.

Koszt zadania w roku 2022: 2.456.174,91 zł, w tym dofinansowanie to 596 307,73 zł.

### **18. Dotacje celowe na zmianę systemu ogrzewania udzielane z budżetu miasta**

12.04.2012 roku Rada Miejska w Świdnicy podjęła Uchwałę nr XV/198/12 w sprawie określenia zasad udzielania dotacji celowej na finansowanie lub dofinansowywanie zadań inwestycyjnych związanych z ochroną środowiska i gospodarką wodną ze środków budżetu Miasta, pozyskanych z opłat i kar za korzystanie środowiska. Dzięki tej Uchwale od roku 2013 do roku 2022 Biuro Ochrony Środowiska udzieliło 738 dotacji na kwotę 1 723 060 zł. Likwidacji uległo 1 202 pieców kaflowych i kotłów c.o. węglowo-koksowych.

W roku 2022 Biuro Ochrony Środowiska udzieliło 29 dotacji na kwotę łączną 63 900 zł, likwidacji uległo 42 paleniska. Dotacje udzielane są osobom fizycznym, wspólnotom mieszkaniowym, osobom prawnym oraz przedsiębiorcom. Realizacja zadania przyczyniła się do poprawy jakości powietrza poprzez redukcję emisji CO<sub>2</sub> oraz pyłów zawieszonych PM<sub>2,5</sub> i PM<sub>10</sub>.



### III. Podsumowanie

W ubiegłym roku w większości kontynuowane były zadania rozpoczęte w latach wcześniejszych. Zakończyły się duże inwestycje drogowe wyczekiwane przez mieszkańców tj. przebudowa ul. Polna Droga i gen. Władysława Sikorskiego. Przez zawirowania z wykonawcą nie udało się zakończyć prac na al. Niepodległości. Nowe zadania drogowe polegały na przebudowie chodników, wymianie warstwy ścieralnej. Jediną inwestycją z zakresu gruntownej przebudowy była przebudowa ul. Przechodniej.

Wiedząc, zbliżają się terminy naborów do programów rządowych jak i dofinansowanych ze środków Unii Europejskiej kontynuowano prace projektowe. Ważną dokumentacją jest przebudowa skrzyżowania ul. Kliczkowskiej, Westerplatte i Bystrzycka. Projekt przewiduje budowę ronda turbinowego w miejscu cztreowlotowego skrzyżowania z sygnalizacją świetlną. Inną inwestycją, którą planuje się realizować przy współudziale środków zewnętrznych jest rozbudowa sieci dróg rowerowych w Świdnicy. W ramach tego zadania Gmina Miasto Świdnica chce wybudować drogę rowerową z największego osiedla w kierunku centrum miasta. Oprócz tego zadania planuje się wybudować drogę rowerową pomiędzy ul. Pogodną i Kazimierza Odnowiciela oraz od ul. Andersa do ul. Ząbka. Wykonano projekt przebudowy mostu na rzece Bystrzyca w ciągu ul. Mikołaja Kopernika. Ze względu na jego stan techniczny niezbędny jest pilny remont. Pierwsze prace rozpoczęły się przy projektowaniu obwodnicy Świdnicy. Pozyskano mapy, wypisy z mpzp, ustalono kolizję przyjętych wariantów drogi z infrastrukturą techniczną oraz rozpoczęto inwentaryzację przyrodniczą.

W roku 2022 została zakończona inwestycja o szczególnym znaczeniu dla wielu mieszkańców tj. „Odbudowa tarasu widokowego wraz z altaną w Parku Młodzieżowym w Świdnicy”. Działania Miasta związane z odbudową altany zostały docenione przez Ministerstwo Kultury i Dziedzictwa Narodowego i Generalnego Konserwatora Zabytków, które w czerwcu 2023 roku wyróżniło obiekt w konkursie Zabytek Zadbany w kategorii rewaloryzacji przestrzeni kulturowej i krajobrazu. Celem konkursu jest promowanie i popularyzowanie najlepszych prac z zakresu konserwacji, rewitalizacji i adaptacji, które zostały zrealizowane zgodnie z najwyższymi standardami badawczymi i wykonawczymi. Corocznie o miano laureatów i wyróżnionych ubiegać się mogą właściciele i zarządcy zabytkowych nieruchomości, którzy wzorowo i konsekwentnie prowadzą działania – badawcze, rewitalizacyjne, konserwatorskie i budowlane. Przez etap oceny formalnej w edycji 2023 pomyślnie przeszły 42 obiekty z 13 województw. Zwycięzcy zostali wybrani w oparciu o ich wkład w ochronę i zachowanie dziedzictwa narodowego, innowacyjność podejścia oraz jakość wykonania prac. Uznanie mieszkańców, jak i uzyskane wyróżnienie pokazują, że należy rewitalizować kolejne przestrzenie publiczne. Dlatego w roku 2023 zostały złożone kolejne wnioski o dofinansowanie przebudowy takich miejsc tj. Skweru im. Lecha Kaczyńskiego i Placu Grunwaldzkiego. Ich przebudowa nastąpi w kolejnych latach, ponieważ Gmina Miasto Świdnica uzyskała dofinansowanie na te zadania z Rządowego Funduszu Polski Ład: Program Inwestycji Strategicznych.

Nadal priorytetem w przyszłych latach będą inwestycje związane z przebudową infrastruktury oświetleniowej, ze względu na wysokie koszty związane ze sprzedażą energii elektrycznej. Niezbędna będzie wymiana opraw oświetleniowych na energooszczędne. W związku z powyższym w roku 2022 Gmina Miasto Świdnica zleciła zadanie pn.

„Opracowanie audytu efektywności energetycznej oświetlenia miejskiego w Świdnicy wraz z elektroniczną inwentaryzacją infrastruktury oświetleniowej w systemie GIS oraz wdrożenie oprogramowania internetowego do zarządzania infrastrukturą oświetleniową i zgłaszania awarii”. Audyt efektywności energetycznej to początkowy etap analizy przedinwestycyjnej, który miał na celu zbadanie i określenie potrzeb i możliwości inwestycyjnych oraz wskazanie sposobów realizacji. Wykonany audyt potwierdził potrzebę modernizacji oświetlenia ulicznego na terenie miasta Świdnica, w celu podwyższenia efektywności energetycznej, przy zachowaniu zgodności z Polską Normą PN-EN 13201, dotycząca oświetlenia ulicznego. Wskazał również najbardziej optymalny wariant realizacji inwestycji z punktu widzenia kosztów oraz możliwości finansowych Gminy Miasta Świdnica. W wyniku modernizacji w ramach wskazanej opcji, moc pobierana przez system oświetlenia zmniejszy się nawet o 78%, co przyczyni się do znacznej redukcji kosztów poboru energii elektrycznej. Audyt jest dokumentem, który przygotowuje Gminę do aplikowania o ośrodki zewnętrzne na zadania związane z modernizacją oświetlenia miejskiego w celu poprawy efektywności energetycznej. Umożliwił on złożenie przez Gminę Miasto Świdnica wniosku o dofinansowanie w programie „Rozświetlamy Polskę” w ramach Rządowego Funduszu Polski Ład: Program Inwestycji Strategicznych. Obecnie oczekujemy na ogłoszenie wyników konkursu.